



Agenția Geodezie, Cartografie și Cadastru a Republicii Moldova
Instituția Publică Cadastrul Bunurilor Imobile



GHIDUL UTILIZATORULUI

Exportarea planurilor cadastrale

2025
Versiunea 2.7

Portalul informațional e-Cadastru, gestionat de Instituția Publică Cadastrul Bunurilor Imobile, vă oferă posibilitatea de a accesa și descărca informații geospațiale actualizate, sub formă de planuri cadastrale, privind proprietățile imobiliare și localitățile de pe întreg teritoriul Republicii Moldova.

Acest ghid este destinat utilizatorilor care dețin acces autorizat la banca centrală de date a cadastrului bunurilor imobile, în baza unui contract (pentru persoane fizice sau juridice) sau a unui acord (pentru autorități publice) încheiat cu Instituția Publică Cadastrul Bunurilor Imobile.

Portalul include trei zone funcționale, care permit căutarea și vizualizarea informațiilor cadastrale:

- **Funcționalitatea**
- **Harta tematică interactivă**
- **Informație**

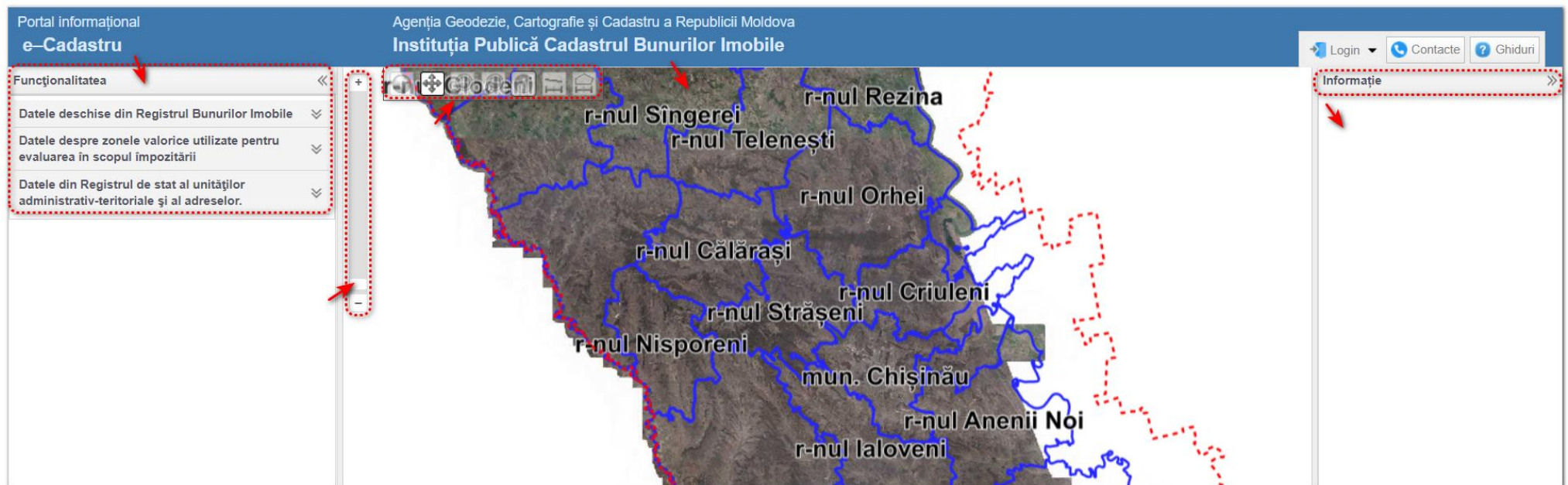









Fig. 1

- **Funcționalitatea** – permite introducerea criteriilor de căutare și selectarea straturilor informaționale și grafice necesare.
- **Harta tematică interactivă** – afișează datele grafice într-un format vizual interactiv. Pentru utilizarea hărții sunt disponibile următoarele instrumente de navigare:
 -  (harta completă) – afișează întreg teritoriul Republicii Moldova, la limitele sale administrative maxime;
 -  (mută harta) – permite deplasarea hărții în orice direcție cu ajutorul mouse-ului;
 -  (mărește) – apropie zona selectată pentru o vizualizare detaliată;
 -  (micșorează) – depărtează vizualizarea pentru o perspectivă mai largă;
 -  (info) – permite solicitarea informației succinte despre orice element sau zonă selectată pe hartă;
 -  (linie de măsurare) – măsoară distanța între mai multe puncte, exprimată în metri;
 -  (suprafața de măsurare) – calculează suprafața delimitată între mai multe puncte, exprimată în metri pătrați.

Bara verticală de zoom permite ajustarea nivelului de detaliere prin glisarea în sus sau în jos. Utilizatorul poate mări sau micșora scara hărții, pentru a se concentra asupra anumitor zone sau pentru a obține o vedere de ansamblu asupra întregului teritoriu. Pe măsură ce rigla este ajustată, harta se actualizează automat, afișând nivelul de detaliu corespunzător noii setări.

- **Informație** – afișează datele descriptive și tehnice corespunzătoare straturilor tematice selectate în secțiunea „Funcționalitatea” sau obiectelor selectate direct pe hartă.

Atenție! În conformitate cu prevederile Anexei nr. 2 la Hotărârea Guvernului nr. 130 din 13.03.2025, costul contractual pentru eliberarea planurilor cadastrale este de:

- pentru primul sector cadastral – 110 lei
- pentru fiecare sector ulterior – 50 lei.

Informația despre numărul planurilor cadastrale incluse în sectorul exportat este disponibilă numai după descărcare.

Pentru a exporta planurile cadastrale, urmați pașii de mai jos:

- Faceți clic pe butonul „**Login**” din bara de meniu pentru a vă autentifica în sistem.

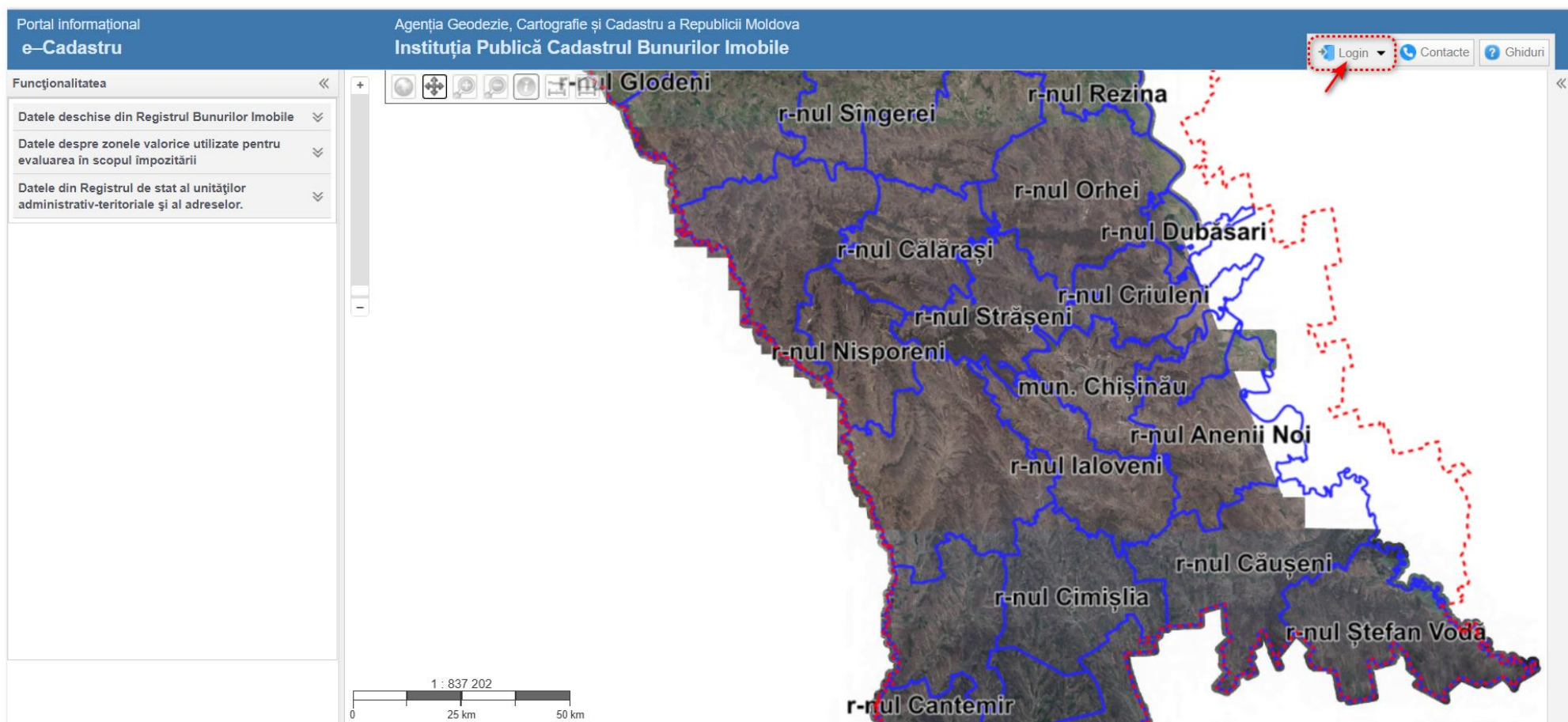


Fig. 2

- Introduceți numele de utilizator și parola în câmpurile corespunzătoare, bifați căsuța de confirmare și faceți clic pe butonul „Accesare”.

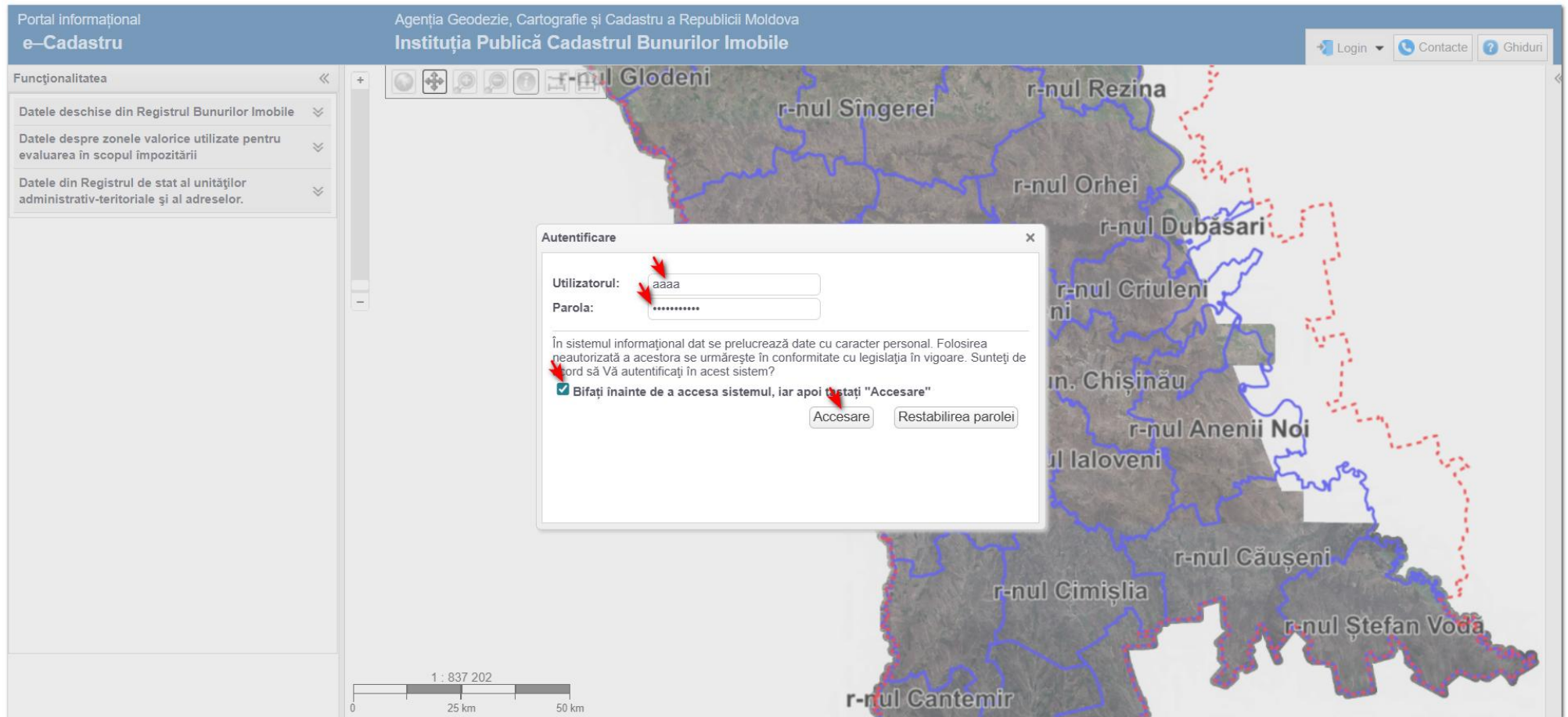


Fig. 3

- În secțiunea „**Funcționalitatea**”, accesați meniul „**Datele din Registrul bunurilor imobile**”.

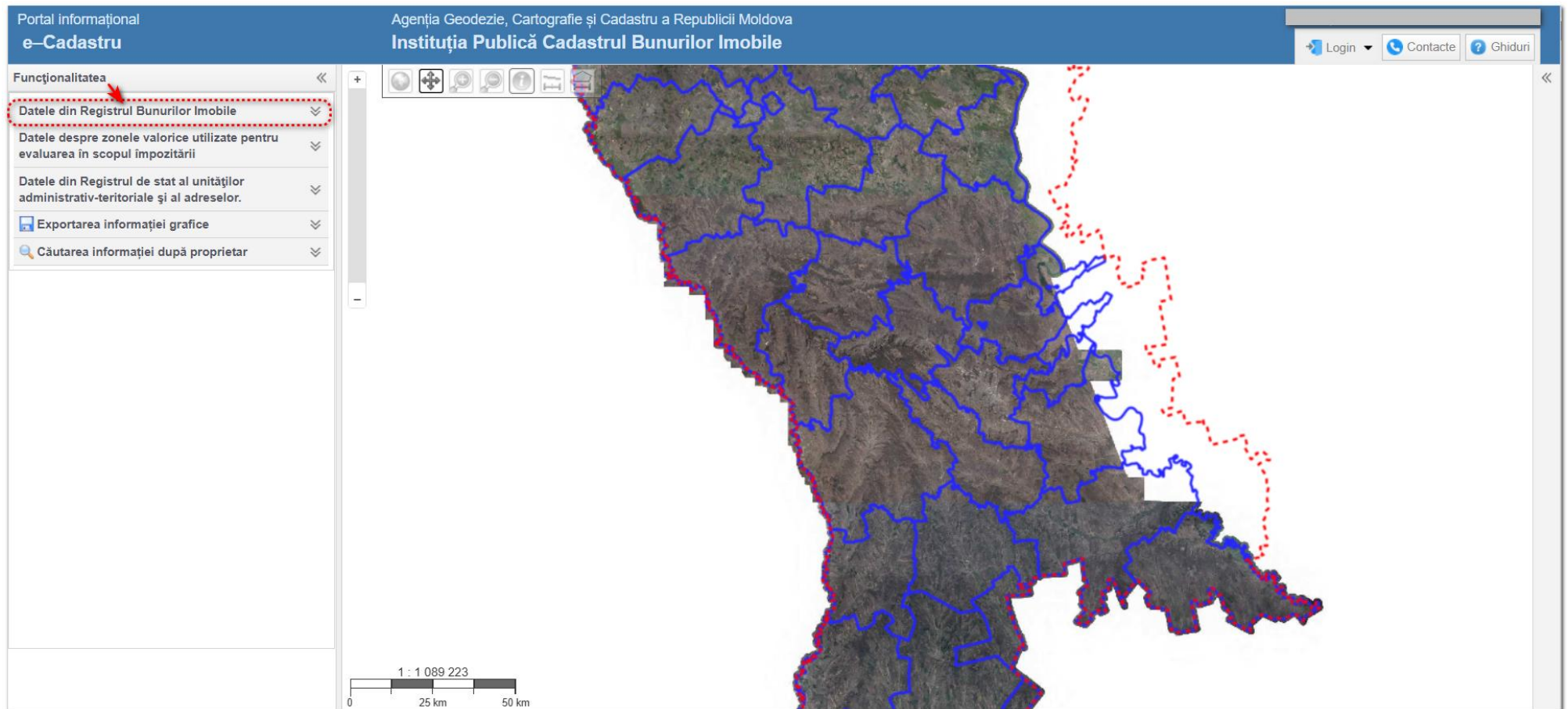


Fig. 4

- Selectați una dintre opțiunile disponibile pentru căutare:
 - **Căutare universală**
 - **Căutare după adresă**

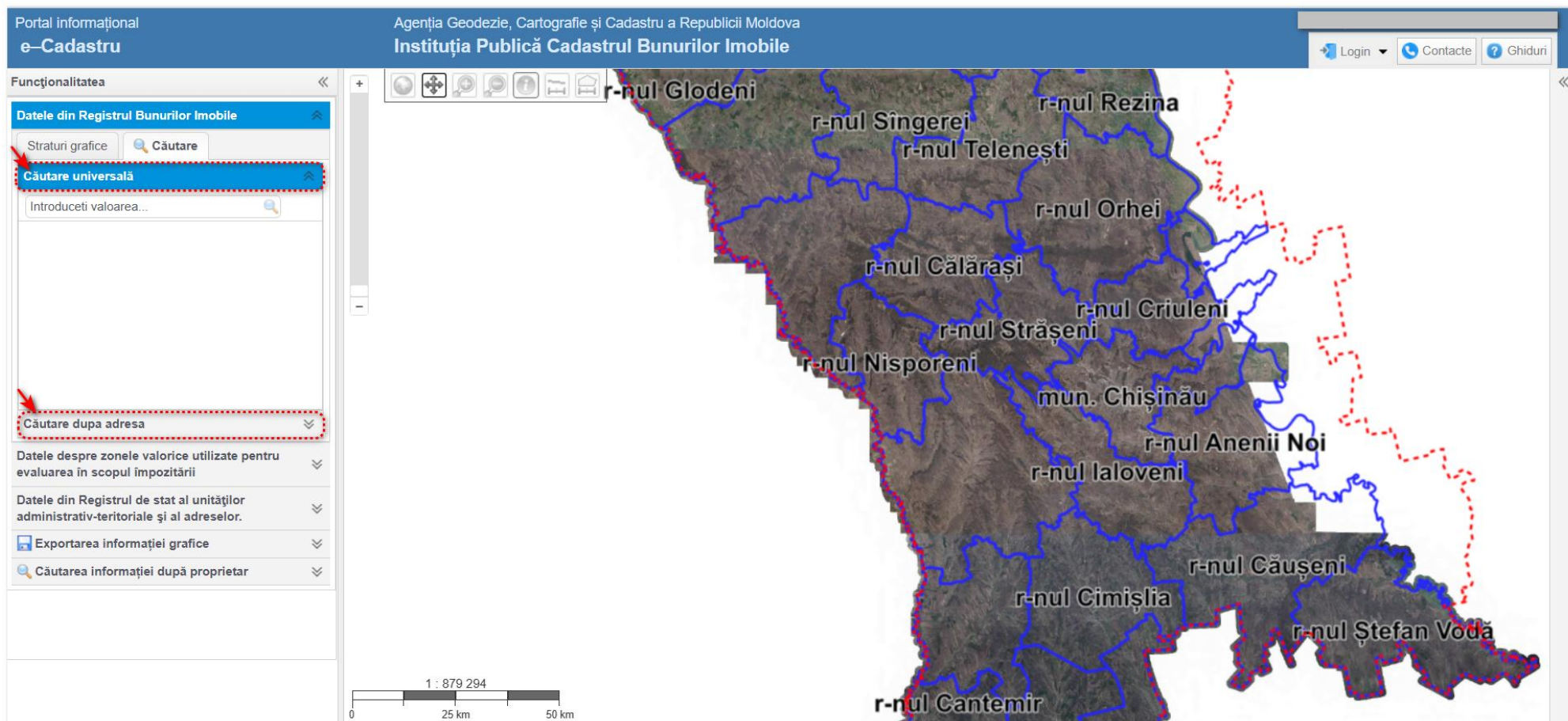


Fig. 5

- Dacă ați selectat opțiunea „**Căutare universală**”, în câmpul dedicat introduceți **numărul cadastral** sau **adresa** bunului imobil.
- În fereastra aferentă, va fi afișată adresa corespunzătoare bunului imobil identificat. Faceți clic pe adresă.

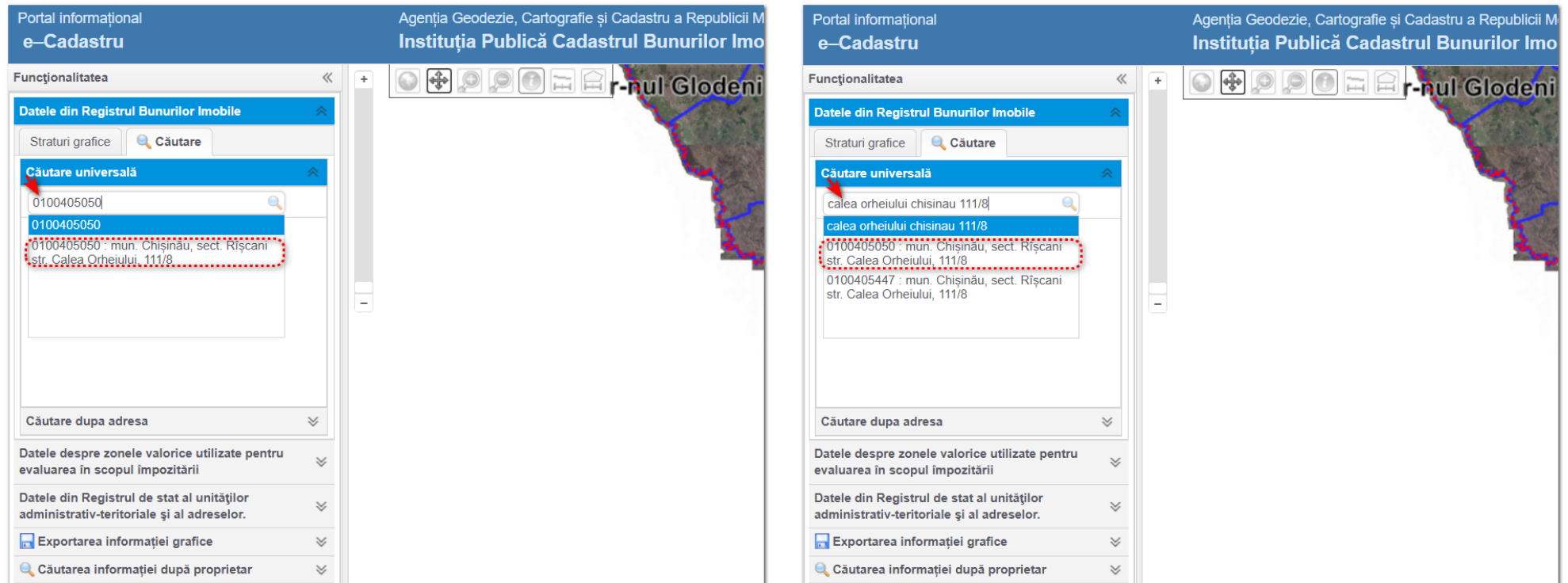


Fig. 6

- Dacă ați selectat opțiunea „Căutare după adresă”, completați câmpurile corespunzătoare cu datele adresei, utilizând clasificatoarele disponibile.
- Faceți clic pe butonul „Căutare”.

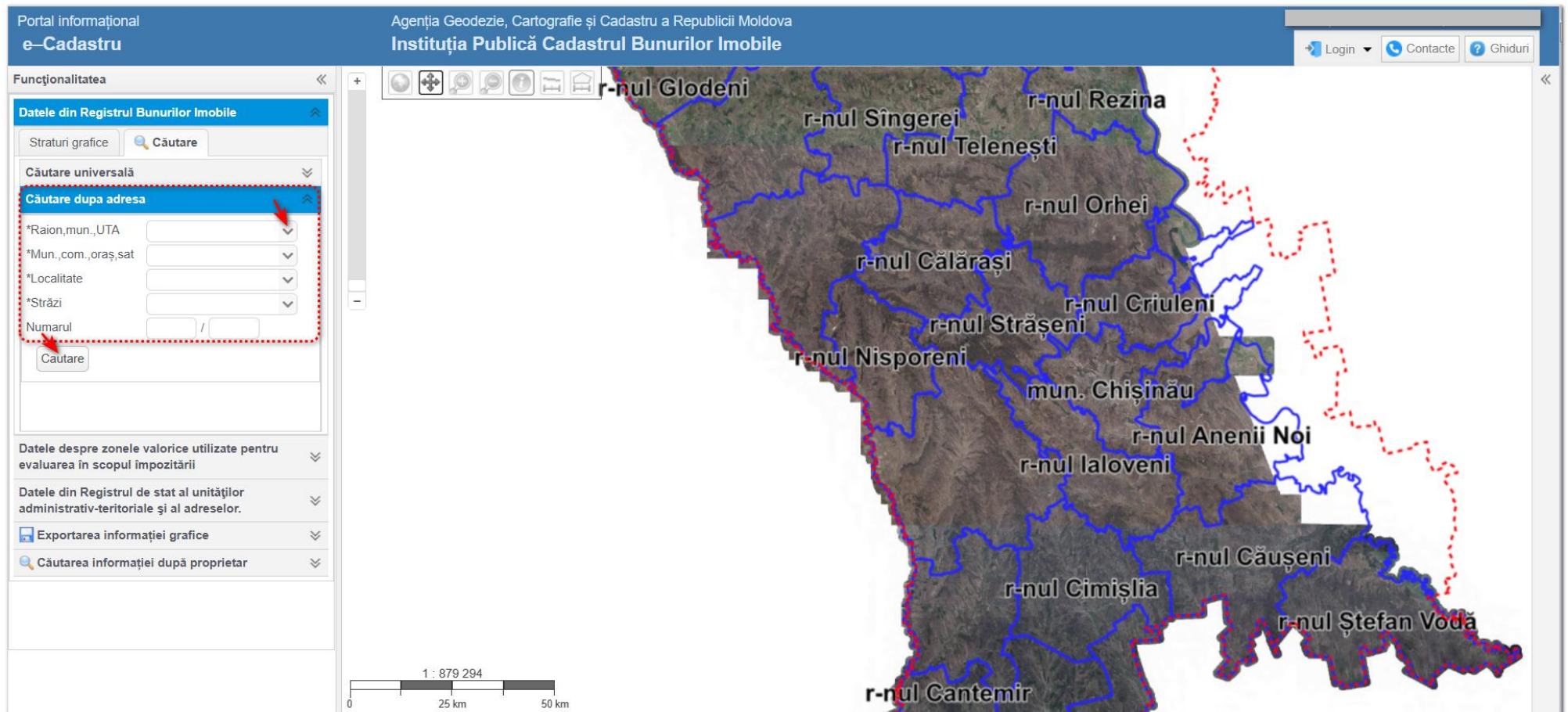


Fig. 7

- În fereastra aferentă, vor fi afișate numărul cadastral și adresa bunului imobil selectat. Faceți clic pe adresă.

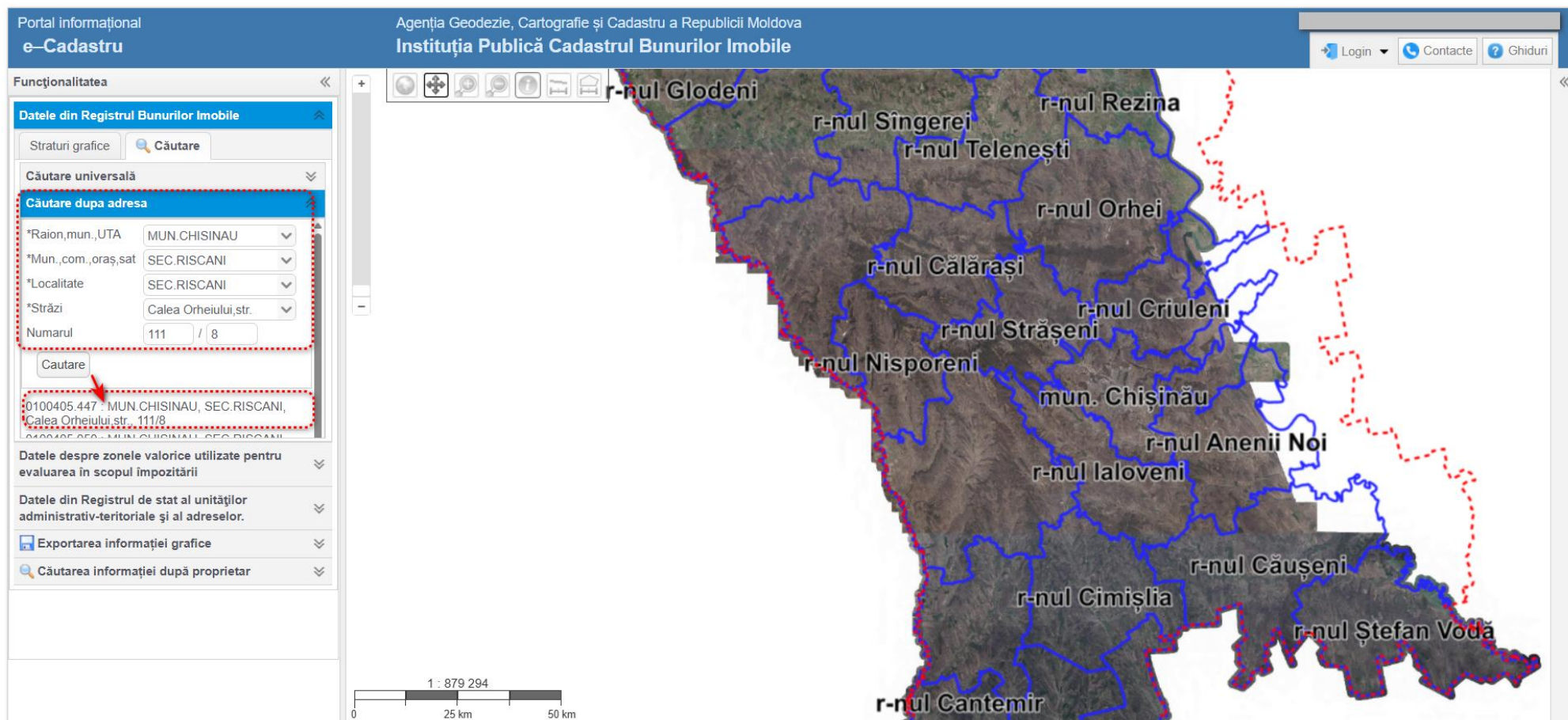


Fig. 8

- Indiferent de metoda de căutare, în scurt timp **pe hartă** va fi afișată reprezentarea grafică a bunului imobil selectat.

The screenshot displays the 'e-Cadastru' web application interface. At the top, the header includes 'Portal informațional e-Cadastru' and 'Agenția Geodezie, Cartografie și Cadastru a Republicii Moldova', along with 'Instituția Publică Cadastrul Bunurilor Imobile'. Navigation links for 'Login', 'Contacte', and 'Ghiduri' are visible.

The left sidebar, titled 'Funcționalitatea', contains a search section 'Datele din Registrul Bunurilor Imobile' with a 'Căutare' button. Below it, a 'Căutare universală' section shows search results for '0100405050 : mun. Chișinău, sect. Rîșcar' and '0100405050 : mun. Chișinău, sect. Rîșcani str. Calea Orheiului, 111/8'. Other sidebar options include 'Căutare după adresa', 'Datele despre zonele valorice utilizate pentru evaluarea în scopul impozitării', 'Datele din Registrul de stat al unităților administrativ-teritoriale și al adreselor', 'Exportarea informației grafice', and 'Căutarea informației după proprietar'.

The central area features an aerial map with several land parcels outlined in yellow. One parcel, labeled '111/8' and '0100405', is highlighted with a green border and a red arrow pointing to it. Other parcels are labeled with numbers like 053-2, 044, 293, 111/5, 041, 447, and 495. A scale bar at the bottom indicates a scale of 1:658, with markers for 0, 144, 25m, and 50m.

The right sidebar, titled 'Informație', provides details for the selected parcel. Under the 'Teren' section, it shows 'Tipul documentului: Regstru Activ' and 'Datele cu caracter personal: De exclus parțial din rapc'. The address is 'mun. Chișinău, sect. Rîșcani str. Calea Orheiului, 111/8' and the cadastral number is '0100405.050'. Under the 'Constructii' section, it shows 'Tipul documentului: Regstru Activ' and 'Datele cu caracter personal: De exclus parțial din rapc'. The address is 'mun. Chișinău, sect. Rîșcani str. Calea Orheiului, 111/8' and the cadastral number is '0100405.050.01'. Buttons for 'Generare' and 'Imprimare' are present.

Fig. 9

- În secțiunea „Funcționalitatea”, faceți clic pe opțiunea „Exportarea informației grafice”.

The screenshot displays the 'e-Cadastru' web application interface. At the top, the header includes the logo 'Portal informațional e-Cadastru' and the name of the institution: 'Agenția Geodezie, Cartografie și Cadastru a Republicii Moldova - Instituția Publică Cadastrul Bunurilor Imobile'. Navigation links for 'Login', 'Contacte', and 'Ghiduri' are visible in the top right.

The main interface is divided into several sections:

- Funcționalitatea (Left Panel):** Contains a search bar, a search results list, and a menu. The menu item 'Exportarea informației grafice' is highlighted with a red dashed box and a red arrow.
- Map (Center):** An aerial view of a city block with several buildings outlined in yellow. A specific building is highlighted with a green outline and labeled with the cadastral number '111/8'. Other labels include '053', '044', '497', '495', '0330', and '111/5'. A scale bar at the bottom left indicates a scale of 1:466.
- Informație (Right Panel):** Displays details for the selected cadastral object. It includes sections for 'Teren' (Land) and 'Construcții' (Buildings), each with dropdown menus for document type and personal data, and a 'Generare' button.

Fig. 10

- Selectați opțiunea de export necesară:
 - **Export Area**
 - **Export Sector**
- Înainte de a iniția procesul de export, puteți selecta zona care va fi exportată prin **includerea** sau **excluderea** straturilor necesare.

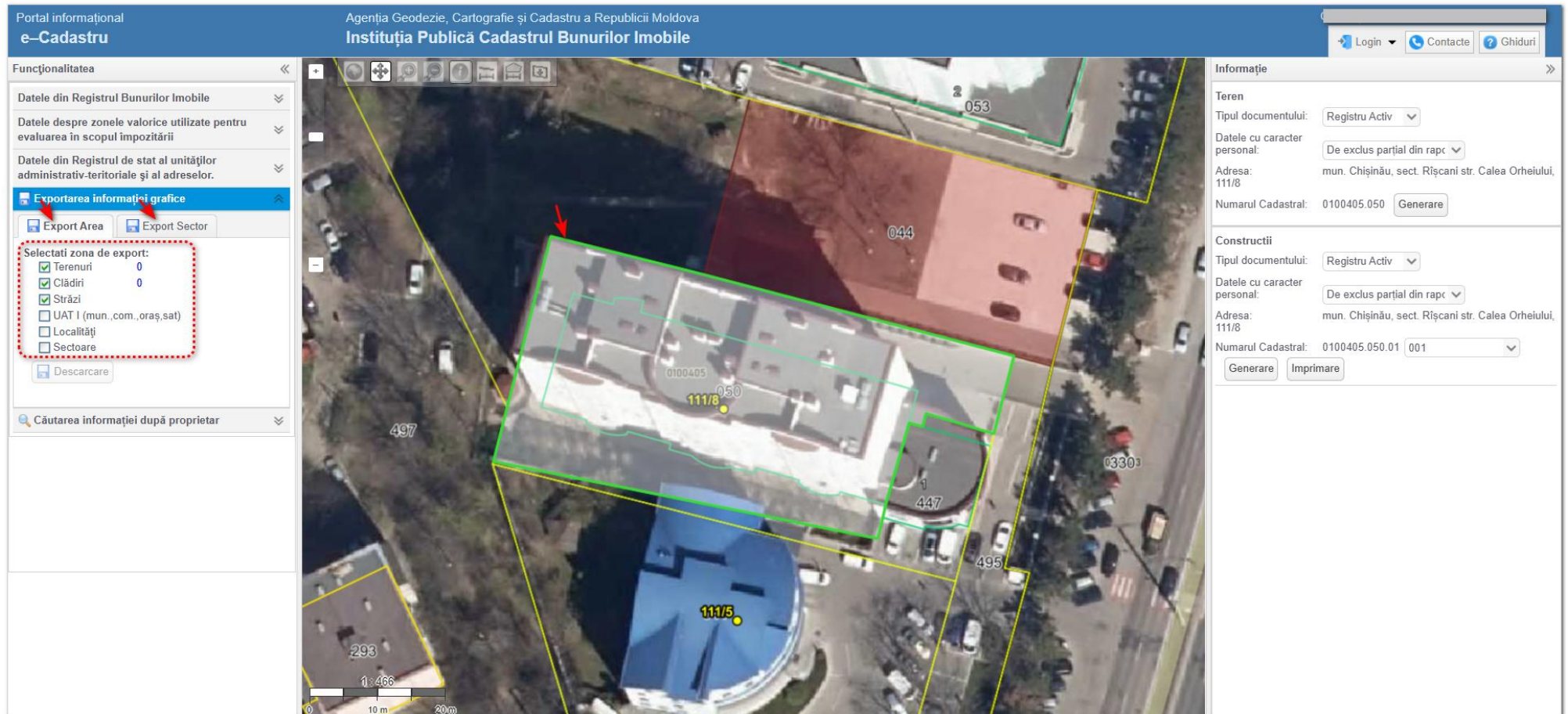



Fig. 11

- Dacă ați selectat opțiunea „**Export Area**”, activați butonul de export „” din bara de instrumente.
- Pentru a evidenția zona de export, poziționați butonul albastru în colțul de sus al obiectului selectat. Faceți clic și, cu butonul stâng al mouse-ului, trasați un dreptunghi pe hartă. La necesitate, puteți **mări** sau **micșora harta**, utilizând roțița mouse-ului sau bara verticală de zoom.
- În funcție de zona selectată, va fi afișat **numărul planurilor cadastrale** cuprinse în acea arie. În cazul unei selectări incorecte, faceți din nou clic pe butonul de export și repetați procesul.

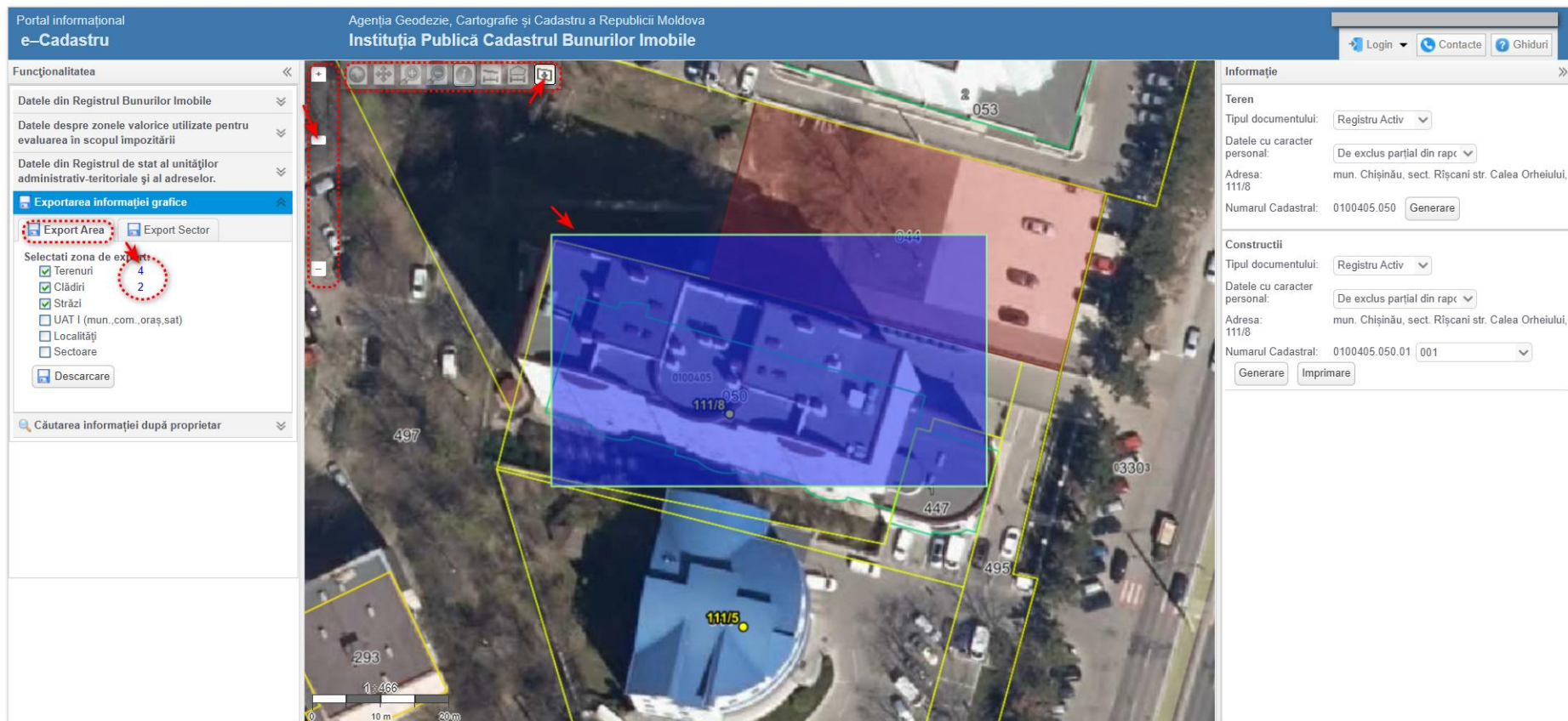


Fig. 12

- Faceți clic pe butonul „**Descărcare**”. În colțul din dreapta sus al ecranului va apărea o notificare privind fișierul descărcat. Fișierul va fi salvat automat în folderul „**Descărcări**” de pe calculatorul utilizatorului.

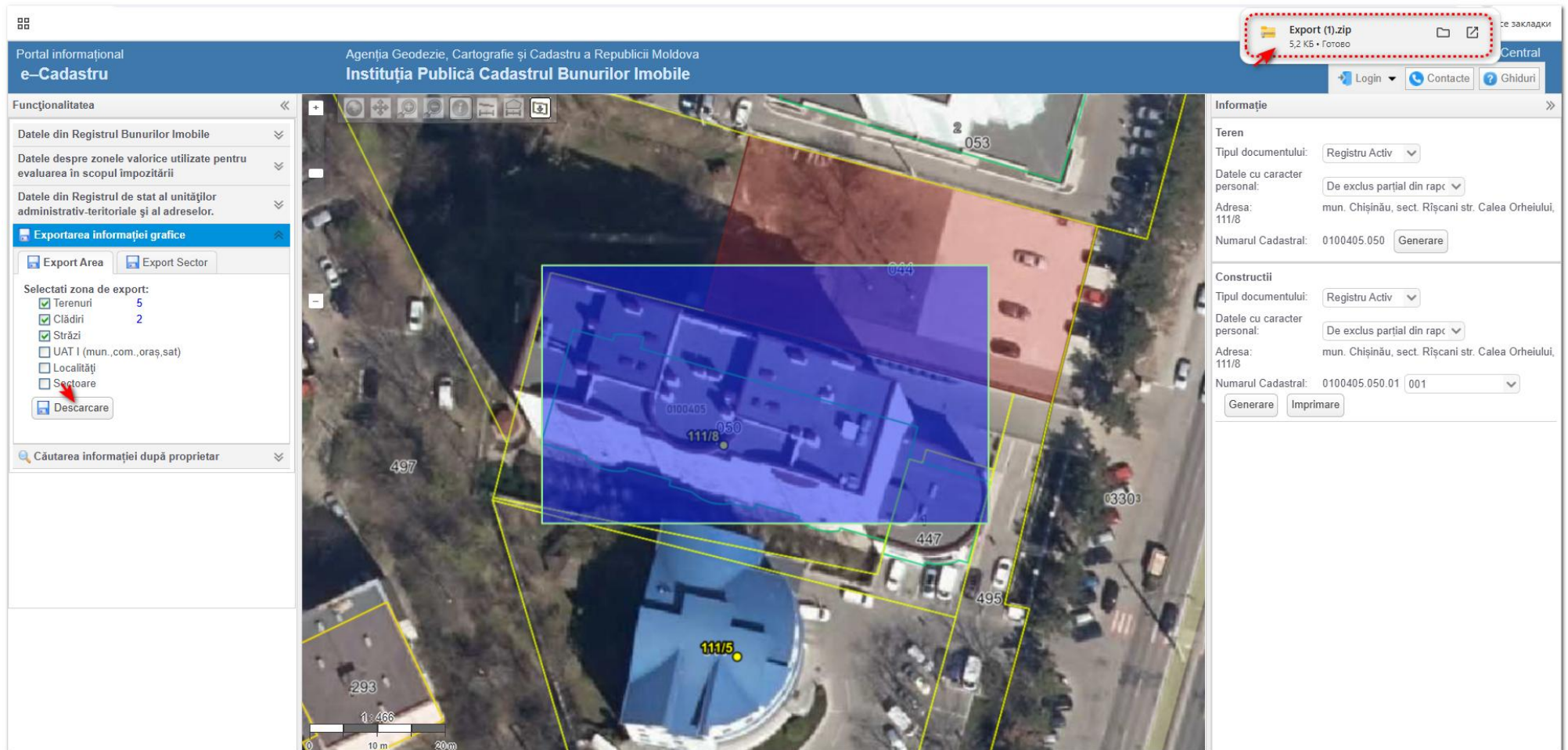


Fig. 13

- Pentru a exporta informația referitoare la un sector cadastral, accesați opțiunea „**Export Sector**”.
- În câmpul destinat introduceți **numărul sectorului** (primele 7 cifre din numărul cadastral). Faceți clic pe butonul „**Descărcare**”.
- **Pe hartă** va fi afișat sectorul cadastral corespunzător numărului introdus, pentru care doriți să exportați informația.
- În colțul din dreapta sus al ecranului, va apărea o notificare privind fișierul descărcat. Fișierul va fi salvat automat în folderul „**Descărcări**” de pe calculatorul utilizatorului.

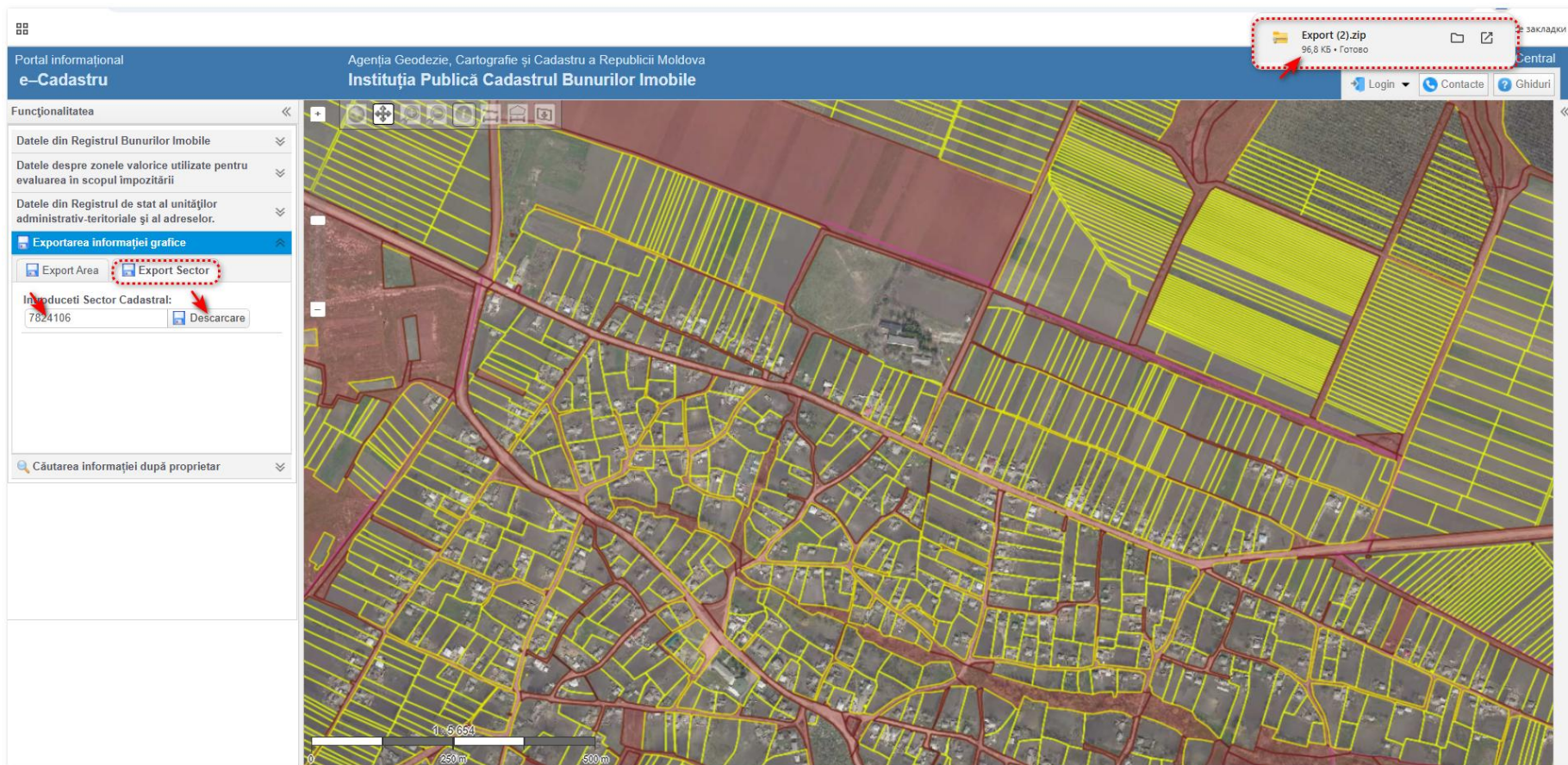


Fig. 14